



Návod

Remotus Jupiter

Multijeřáb and Multi-operátor



Historie revizí

Verze	Datum	Důvod
A0	2023-03-22	1. Vydaná verze
A1	2023-08-30	Vyjasnění
A2	2023-09-13	Přidán vysílač

Reference

Instalační manuál 959125-000.

Volba programu, průvodce RX161: 959125-100.

RX16X Konfigurační nástroj, manuál 952576-000.

Obsah

1	Rozsah	4
2	Provoz s více jeřáby a více operátory	4
3	Rozdíl ve výběru programu	4
4	Před spárováním	5
5	Spárování vysílače a přijímače	5
5.1	<i>Provoz s více operátory</i>	5
5.2	<i>Provoz multijeřábu</i>	6
5.3	<i>Multijeřáb a provoz multijeřábu</i>	7
5.4	<i>Provoz s více jeřáby a více operátory (primární/sekundární)</i>	8
6	Enter pairing mode	9
6.1	<i>Nastavte přijímač do režimu párování</i>	9
6.2	<i>Nastavte vysílač do režimu párování</i>	9
6.3	<i>Indikace párování</i>	9

Seznam obrázků

Obrázek 1.	<i>DIP přepínač SW3, LED5 a párovací tlačítko v přijímači</i>	9
------------	---	---

Seznam tabulek

Tabulka 1.	<i>Indikace párování přijímače</i>	9
Tabulka 2.	<i>Indikace párování vysílače</i>	9
Tabulka 3.	<i>Indikace spárování displeje vysílače</i>	9

1 Rozsah

Tato příručka je přílohou instalační příručky č.: 959125-000 a pokrývá nastavení pro provoz s více jeřáby a více operátory. Návod k instalaci je třeba si přečíst a porozumět mu.

Upozornění týkající se instalačních a údržbářských prací viz instalační návod.

Přečtěte si všechny bezpečnostní pokyny v této příručce a na bezpečnostních značkách připojených k tomuto zařízení.

Následující bezpečnostní výstražné symboly a signální slova jsou v této příručce použity k informování uživatele o nebezpečích.



Označuje stav, který, pokud se mu nezabrání, může mít za následek poškození nebo špatnou funkčnost produktu.

2 Provoz s více jeřáby a více operátory

Vysílač Multi-jeřáb a Multi-operátor								
Použití funkce	Era 4B	Era 8B			10BD	Era 100		
	Era 6B	"8 Tlačítka"	"9 Tlačítka"	"10 Tlačítka"		100	150	C
A & B	-	-	●	-	-	-	●	○
1 & 2	-	-	-	●	●	-	-	○

- Není možné, ● Možné, ○ V závislosti na konfiguraci C = Konfigurovatelné/přizpůsobené

Era 8B nastavena na režim 9 tlačítek nebo 10 tlačítek (viz instalační manuál). Preferovaný vysílač pro provoz s více jeřáby a více operátory je režim Era 100 model 150 a/nebo Era 8B 9 tlačítek.

Provoz více jeřábů

Provoz s více jeřáby znamená, že dva jeřáby mohou být ovládány ze stejného vysílače, což usnadňuje například zvedání dvou předmětů současně nebo zvedání velkého předmětu pomocí dvou jeřábů.

Mezi dvěma jeřáby je potřeba datové spojení. Toto spojení musí splňovat alespoň EN ISO 13849-1:2008 Úroveň výkonu c a kategorii 2.

Provoz s více operátory

Provoz s více operátory znamená, že dva vysílače mohou ovládat stejný objekt. To může být výhodné například při zablokování pohledu. Ovládání objektu lze předávat mezi dvěma vysílači. Aktivní výběr a zrušení výběru jeřábu zaručuje, že objekt ovládá vždy pouze jeden vysílač.

3 Rozdíl ve výběru programu

Volba programu viz příloha 959125-100 (RX161). Všimněte si rozdílu pro provoz s více jeřáby a více operátory.



Rozdíl ve výběru programu pro tandemový/multioperátorský provoz:

Výběr programu 0:	Není k dispozici pro tandemový/víceoperátorový provoz.
Výběr programu 1-F, 10, 12:	Y14 indikační operátor A a Y15 indikační operátor B
Výběr programu 1, 2, 4, 6, A, B, D, E, F, 10, 12:	Y13 propojovací jeřáb A & B
Výběr programu 3, 5, 7, 8, 9, C:	Y9 propojovací jeřáb A & B
Výběr programu 13 (Rozšiřující deska)	9 indikační operátor A and 10 indikační operátor B 11 propojovací jeřáb A & B

4 Před spárováním

- ! Před párováním nastavte region („EU“ nebo „Jiné“) a frekvenční kanál!
- ! Nastavte vysílač Era 8B na „režim 9 nebo 10 tlačítek“ (viz instalační manuál).
ON= ZAPNUTO, OFF = VYPNUTO

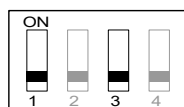
5 Spárování vysílače a přijímače

5.1 Provoz s více operátory

2 vysílače a 1 přijímač

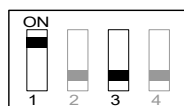
Umístění přepínače SW3 a párovacího tlačítka viz Obrázek 1 na straně 9. Chcete-li nastavit vysílač do režimu párování, viz část 6.2 na straně 9.

1. Otevřete víko na přijímači.
2. Nastavte přepínač SW3 do polohy.



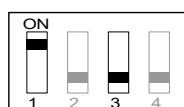
SW3:1 OFF, SW3:3 OFF

3. Zapněte přijímač.
4. Stiskněte párovací tlačítko na přijímači.
5. Nastavte vysílač **1** do režimu párování.
6. Po spárování se na displeji zobrazí „Pairing ready“.
Pokud se na displeji zobrazí „Pairing failed“, restartujte párování.
7. Odpojte zdroj napájení přijímače.
8. Nastavte přepínač SW3 do polohy.



SW3:1 ON, SW3:3 OFF

9. Zapněte přijímač.
10. Stiskněte párovací tlačítko na přijímači.
11. Nastavte vysílač **2** do režimu párování.
12. Po spárování se na displeji zobrazí „Pairing ready“.
Pokud se na displeji zobrazí „Pairing failed“, restartujte párování.
13. Odpojte zdroj napájení přijímače.
14. Nastavte DIP přepínač SW3 do polohy, ve které by měl stát během provozu.
V tomto případě totéž jako v kroku 8 výše.



SW3:1 ON, SW3:3 OFF

15. Namontujte zpět víko přijímače (2Nm).

Přijímač se nyní naučil identifikační čísla vysílačů a bude přijímat příkazy pouze z těchto vysílačů.

Vysílač **1**, primář Vysílač pro přijímač A.

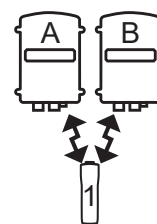
Vysílač **2**, sekundární Vysílač pro přijímač A.



5.2 Provoz multijeřábu

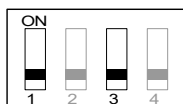
1 Vysílač a 2 přijímače

Umístění přepínače SW3 a párovacího tlačítka viz Obrázek 1 na straně 9.
Chcete-li nastavit vysílač do režimu párování, viz část 6.2 na straně 9.



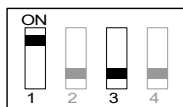
Spárujte Vysílač s přijímačem A

1. Otevřete víko na přijímači A.
2. Nastavte přepínač SW3 do polohy.



SW3:1 OFF, SW3:3 OFF

3. Zapněte přijímač.
4. Stiskněte párovací tlačítko na přijímači.
5. Nastavte vysílač **1** do režimu párování.
6. Po spárování se na displeji zobrazí „Pairing ready“.
Pokud se na displeji zobrazí „Pairing failed“, restartujte párování.
7. Odpojte zdroj napájení přijímače.
8. Nastavte DIP přepínač SW3 do polohy, ve které by měl stát během provozu.

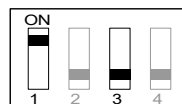


SW3:1 ON, SW3:3 OFF

9. Namontujte zpět víko přijímače (2Nm).

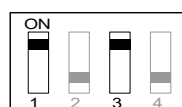
Spárujte Vysílač s přijímačem B

1. Otevřete víko na přijímači B.
2. Nastavte přepínač SW3 do polohy.



SW3:1 ON, SW3:3 OFF

3. Zapněte přijímač.
4. Stiskněte párovací tlačítko na přijímači.
5. Nastavte vysílač **1** do režimu párování.
6. Po spárování se na displeji zobrazí „Pairing ready“.
Pokud se na displeji zobrazí „Pairing failed“, restartujte párování.
7. Odpojte zdroj napájení přijímače.
8. Nastavte DIP přepínač SW3 do polohy, ve které by měl stát během provozu.



SW3:1 ON, SW3:3 ON

9. Namontujte zpět víko přijímače (2Nm).

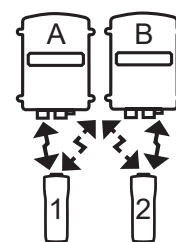
Přijímače se nyní naučily identifikační číslo Vysílače a budou přijímat příkazy pouze z tohoto Vysílače.

Vysílač **1**, primář Vysílač pro přijímač A a přijímač B.

5.3 Multijeřáb a provoz multijeřábu

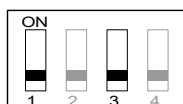
2 vysílače a 2 přijímače

Umístění přepínače SW3 a párovacího tlačítka viz Obrázek 1 na straně 9.
Chcete-li nastavit vysílač do režimu párování, viz část 6.2 na straně 9.



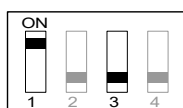
Spárujte Vysílač s přijímačem A

1. Otevřete víko na přijímači A.
2. Nastavte přepínač SW3 do polohy.



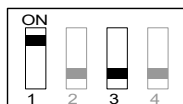
SW3:1 OFF, SW3:3 OFF

3. Zapněte přijímač.
4. Stiskněte párovací tlačítko na přijímači.
5. Nastavte vysílač **1** do režimu párování.
6. Po spárování se na displeji zobrazí „Pairing ready“.
Pokud se na displeji zobrazí „Pairing failed“, restartujte párování.
7. Odpojte zdroj napájení přijímače.
8. Nastavte přepínač SW3 do polohy.



SW3:1 ON, SW3:3 OFF

9. Zapněte přijímač.
10. Stiskněte párovací tlačítko na přijímači.
11. Nastavte vysílač **2** do režimu párování.
12. Po spárování se na displeji zobrazí „Pairing ready“.
Pokud se na displeji zobrazí „Pairing failed“, restartujte párování.
13. Odpojte zdroj napájení přijímače.
14. Nastavte DIP přepínač SW3 do polohy, ve které by měl stát během provozu.

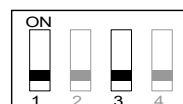


SW3:1 ON, SW3:3 OFF

15. Namontujte zpět víko přijímače (2Nm).

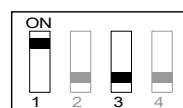
Spárujte Vysílač s přijímačem B

1. Otevřete víko na přijímači B.
2. Nastavte přepínač SW3 do polohy.



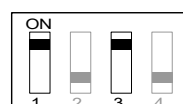
SW3:1 OFF, SW3:3 OFF

3. Zapněte přijímač.
4. Stiskněte párovací tlačítko na přijímači.
5. Nastavte vysílač **2** do režimu párování.
6. Po spárování se na displeji zobrazí „Pairing ready“.
Pokud se na displeji zobrazí „Pairing failed“, restartujte párování.
7. Odpojte zdroj napájení přijímače.
8. Nastavte přepínač SW3 do polohy.



SW3:1 ON, SW3:3 OFF

9. Zapněte přijímač.
10. Stiskněte párovací tlačítko na přijímači.
11. Nastavte vysílač **1** do režimu párování.
12. Po spárování se na displeji zobrazí „Pairing ready“.
Pokud se na displeji zobrazí „Pairing failed“, restartujte párování.
13. Odpojte zdroj napájení přijímače.
14. Nastavte DIP přepínač SW3 do polohy, ve které by měl stát během provozu.



SW3:1 ON, SW3:3 ON

15. Namontujte zpět víko přijímače (2Nm).

Přijímače se nyní naučily identifikační čísla Vysílače a budou přijímat příkazy pouze od těchto Vysílačů.

Vysílač **1**, umí ovládat oba jeřáby, primář Vysílač pro přijímač A a sekundární pro přijímač B.

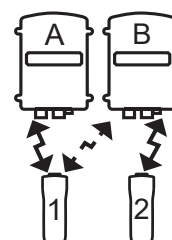
Vysílač **2**, umí ovládat oba jeřáby, primář Vysílač pro přijímač B a sekundární pro přijímač A.

5.4 Provoz s více jeřáby a více operátory (primární/sekundární)

2 vysílače a 2 přijímače

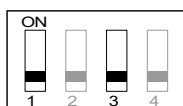
(jeden z vysílačů může ovládat pouze jeden jeřáb)

Umístění prepínače SW3 a párovacího tlačítka viz Obrázek 1 na straně 9.
Chcete-li nastavit vysílač do režimu párování, viz část 6.2 na straně 9.



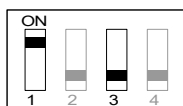
Spárujte Vysílač s přijímačem A

1. Otevřete víko na přijímači A.
2. Nastavte prepínač SW3 do polohy.



SW3:1 OFF, SW3:3 OFF

3. Zapněte přijímač.
4. Stiskněte párovací tlačítko na přijímači.
5. Nastavte vysílač **1** do režimu párování.
6. Po spárování se na displeji zobrazí „Pairing ready“.
Pokud se na displeji zobrazí „Pairing failed“, restartujte párování.
7. Odpojte zdroj napájení přijímače.
8. Nastavte DIP prepínač SW3 do polohy, ve které by měl stát během provozu.

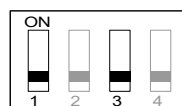


SW3:1 ON, SW3:3 OFF

9. Namontujte zpět víko přijímače (2Nm).

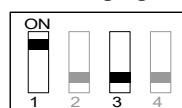
Spárujte Vysílač s přijímačem B

1. Otevřete víko na přijímači B.
2. Nastavte prepínač SW3 do polohy.



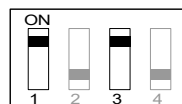
SW3:1 OFF, SW3:3 OFF

3. Zapněte přijímač.
4. Stiskněte párovací tlačítko na přijímači.
5. Nastavte vysílač **2** do režimu párování.
6. Po spárování se na displeji zobrazí „Pairing ready“.
Pokud se na displeji zobrazí „Pairing failed“, restartujte párování.
7. Odpojte zdroj napájení přijímače.
8. Nastavte prepínač SW3 do polohy.



SW3:1 ON, SW3:3 OFF

9. Zapněte přijímač.
10. Stiskněte párovací tlačítko na přijímači.
11. Nastavte vysílač **1** do režimu párování.
12. Po spárování se na displeji zobrazí „Pairing ready“.
Pokud se na displeji zobrazí „Pairing failed“, restartujte párování.
13. Odpojte zdroj napájení přijímače.
14. Nastavte DIP prepínač SW3 do polohy, ve které by měl stát během provozu.



SW3:1 ON, SW3:3 ON

15. Namontujte zpět víko přijímače (2Nm).

Přijímače se nyní naučily identifikační čísla Vysílače a budou přijímat příkazy pouze od těchto Vysílačů.

Vysílač **1**, umí ovládat oba jeřáby, primář Vysílač pro přijímač A a sekundární pro přijímač B.

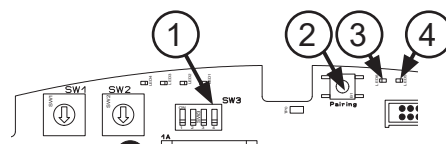
Vysílač **2**, může ovládat jeden jeřáb, primář Vysílač pro přijímač B.

6 Vstupte do režimu párování

6.1 Nastavte přijímač do režimu párování

Vstupte do režimu párování přijímače

1. Stiskněte párovací tlačítko (2).



1. DIP přepínač SW3
2. Tlačítko párování
3. LED 6
4. LED 5

Obrázek 1. DIP přepínač SW3, LED5 a párovací tlačítko v přijímači

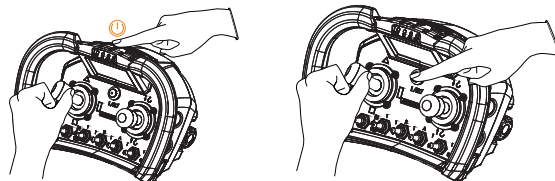
6.2 Nastavte vysílač do režimu párování

Vstupte do režimu párování Era 8B

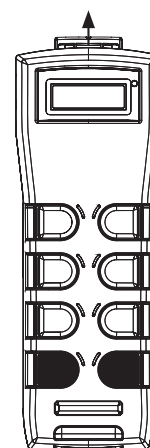
1. Při spuštění vysílače podržte spodní tlačítka.
2. Pokračujte ve stisku tlačítek po dobu ≈ 5 sekund, dokud se na displeji nezobrazí „Pairing mode”.

Vstupte do režimu párování Era 100

1. Podržte jeden z joysticků vysílače a spusťte vysílač.
2. Držte joystick vysunutý a stiskněte $|/\square \approx 10s$, dokud se na displeji nezobrazí „Pairing mode”.



Vstupte do režimu páru Era 100



Vstupte do režimu párování Era 8B

6.3 Indikace párování

Režim	Událost	LED indikace Přijímač	Rychlost záblesků
Párování	V režimu párování	LED 6 rychle bliká LED 5 svítí	50/50 ms
	Spárováno	LED 5 svítí	

Tabulka 1. Indikace párování přijímače

Režim	Událost	Vysílač indikátoru stavu	Rychlost záblesků
V režimu párování	Nespárováno	Zelená/žlutá rychle bliká	50/50 ms
	Spárováno	Stálá zelená	

Tabulka 2. Indikace párování vysílače

Párování:	Párování připraveno:	Časový limit spojení vypršel:
Režim párování Párování...	Režim párování Spárováno!	Režim párování Nepodařilo se!
	↓ Restartujte Systém!	↓ Restartujte Režim párování!

Tabulka 3. Indikace spárování displeje vysílače



Åkerströms Björbo AB | Box 7, Björbovägen 143 | SE-786 97 Björbo, Sweden
Phone +46 241 250 00 | frontoffice@akerstroms.se | www.akerstroms.com